



紫金县敬梓镇 国土空间总体规划

(2021—2035年)

——(公示版)

敬梓镇人民政府
2024年8月

前言

PREFACE

为积极响应绿美广东生态建设、百县千镇万村高质量发展工程、河源市建设广东省绿色发展示范区、紫金县建设绿色发展标杆和山水宜居的绿美城市的建设要求，推进实现高质量发展，敬梓镇人民政府组织开展了《敬梓镇国土空间总体规划（2021—2035年）》（以下简称《规划》）的编制工作。

《规划》对敬梓镇国土空间开发保护做出的总体安排和综合部署，是指导城乡各类开发建设活动、开展国土空间资源保护利用与修复、制定空间发展政策和实施国土空间规划管理的空间蓝图，是编制相关专项规划和详细规划的依据。

本公示稿力求以通俗易懂、简洁明了的方式，为公众充分展示规划内容、描绘敬梓未来美好蓝图。

基本概况

敬梓镇位于紫金县东北部，东接五华县，南与水墩镇相接，西北接中坝镇，距离紫金县中心城区32公里。敬梓镇镇域生态条件良好，拥有较为丰富的温泉资源、茶旅特色产业和黄海龙将军祠、文昌殿等历史文化资源。



总面积
109.08平方公里



城乡建设用地面积
3.78平方公里



建设用地面积
5.24平方公里



常住人口
1.83 万人



耕地面积
8.36平方公里



常住人口城镇化率
15.8%

规划范围与期限

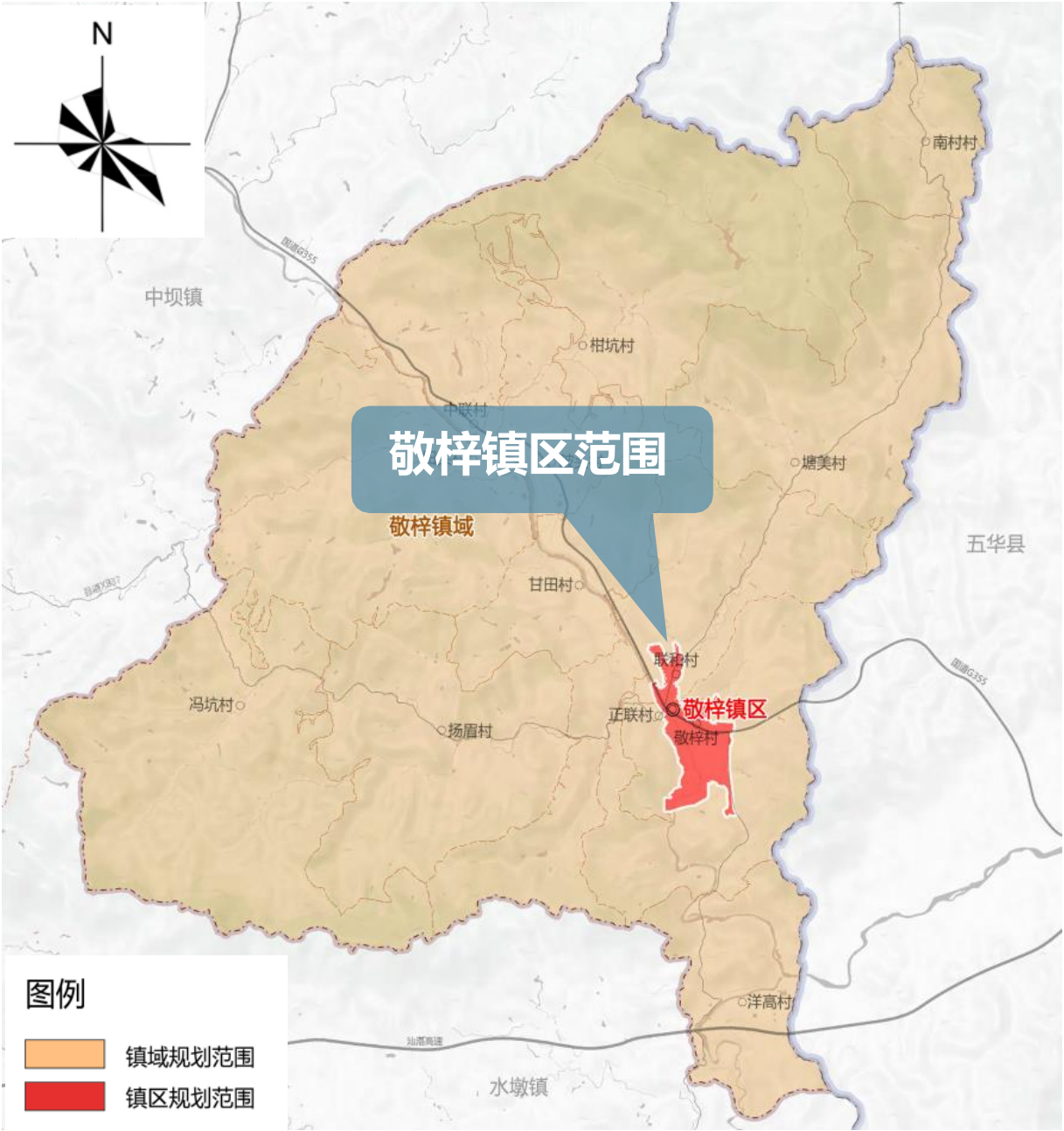
规划范围

镇域范围为敬梓镇行政辖区范围，总面积约**109.08平方公里**。敬梓镇下辖13个行政村。

镇区范围主要为已划定的城镇开发边界，包括梓村西部、联和村南部和正联村东北部区域，总面积**1.12平方公里**。

规划期限

规划期限为2021年~2035年，基期年为2020年，**近期至2025年，远期至2035年**。



目录

CONTENTS

- 01** 立足实际，明确发展目标
- 02** 严守底线，优化空间格局
- 03** 系统保护，推进整治修复
- 04** 统筹协调，促进城乡融合
- 05** 要素支撑，完善设施配套
- 06** 强化实施，健全保障机制



01

立足实际 明确发展目标

目标愿景
人口规模

目标愿景

发展愿景

温泉康养镇、休闲新敬梓

打造成紫金县以休闲观光、康养度假为主导的休闲旅游特色镇

2025年

推进敬梓温泉康养小镇项目建设，完善城乡公共服务设施，初步建成产业特色明显、镇区功能完善、舒适宜居的绿美城镇。

2035年

立足敬梓产业、文化、农业资源基础，发挥资源优势，打造紫金县绿美宜居宜游的特色镇。壮大茶叶、南药（牛大力）、三红蜜柚、油茶、大米等特色农业产业集群，全力打造独具敬梓特色的旅游品牌，推进农文旅深度融合发展。

2050年

全面建成绿美宜居宜游的现代化特色城镇，乡村全面振兴，城乡融合发展水平达到新高度。敬梓镇国土空间保护开发格局全面优化，镇域综合实力显著提高。

人口规模

规模目标

至2035年，

常住人口规模：**1.5万人**左右

常住人口城镇化率：达到**33.3%**

城镇人口规模：**0.5万人**左右



02

严守底线 优化空间格局

落实三条控制线
优化国土空间总体格局
优化用地布局

落实三条控制线

《永久基本农田》

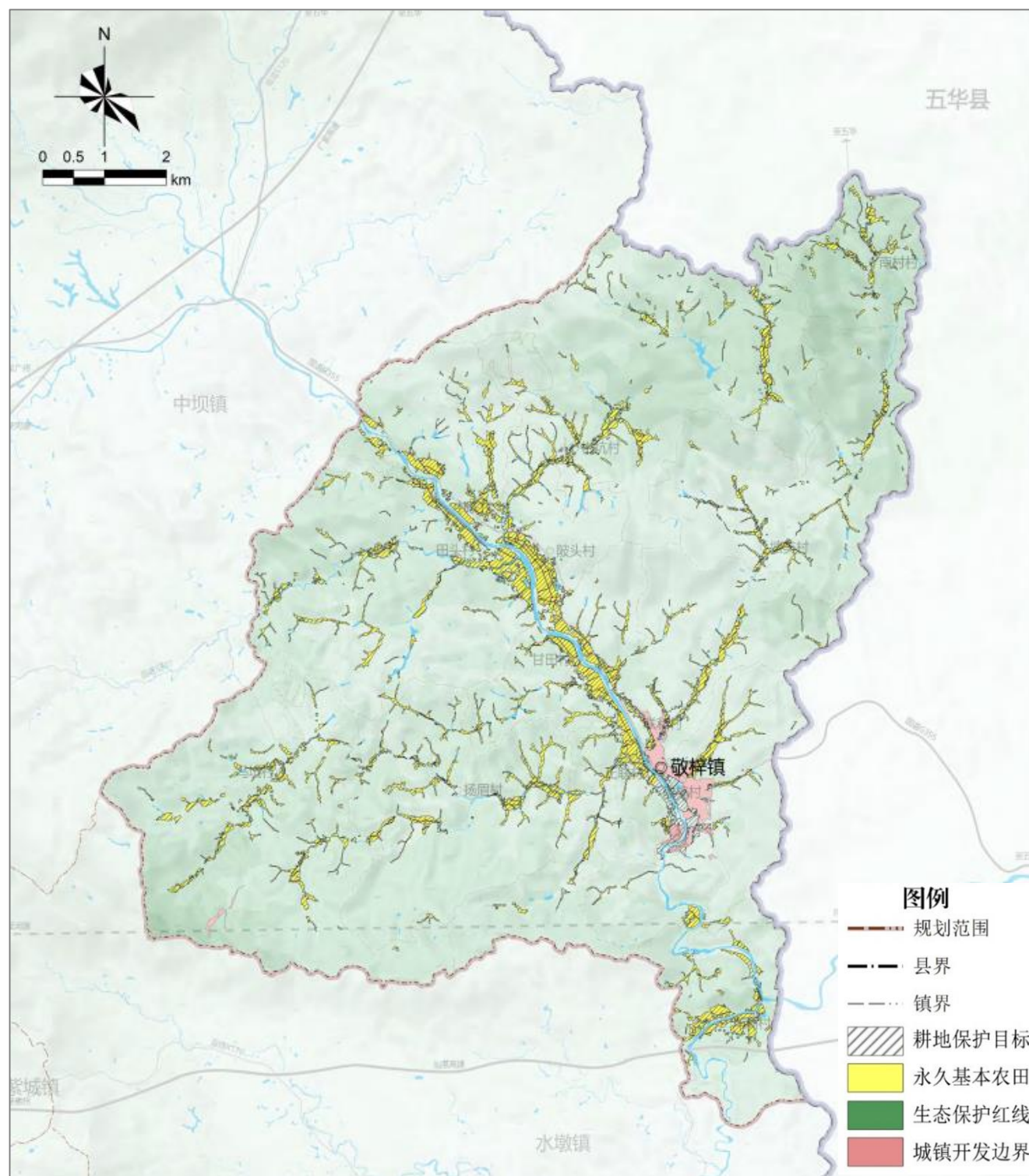
落实永久基本农田保护面积不低于**7.20平方公里**（1.08万亩），占全镇面积约6.60%。

《生态保护红线》

落实生态保护红线面积**0.01平方公里**（15亩），占全镇面积约0.009%。

《城镇开发边界》

落实城镇开发边界**0.73平方公里**，占全镇面积约0.67%。



优化国土空间总体格局

构建“一心一轴两区”的国土总体空间格局。



一心

敬梓镇区核心，加快推进敬梓温泉小镇建设，完善镇区公共服务设施体系，提升城镇景观风貌，加强镇区综合服务能力建设。

一轴

产业融合发展轴，主要依托国道G355和县道X008，加强镇区和沿中坝河一带的村庄产业融合发展及文旅产业落地，全力打造敬梓特色品牌。

两区

农文旅融合发展区，依托特色农产品种植，以现代化农业发展为主。大力发展“一村一品”，持续推动特色农业产业提质增效；依托重点项目，延伸现代农业休闲旅游，推动农文旅深度融合发展。

温泉康养产业区，主要为敬梓温泉小镇片区，围绕温泉资源做大做强特色文化旅游品牌，推进片区空间提质和康养产业发展。

优化用地布局

国土开发强度达5.9%。

落实
新增宅基地需求

按照一户一宅政策，落实
新增宅基地

落实
文旅项目用地需求

落实新恩公文化纪念馆等
文化用地需求

落实温泉度假、茶旅等旅
游用地需求

落实工业产业发展
需求

落实养殖基地、深加工等
工业用地需求



The background of the entire page is a lush green mountain landscape. In the upper right, a white-bordered box contains the large white number '03'. The landscape features rolling hills covered in dense green forests, with a small village visible in the distance. The sky is blue with scattered white clouds.

03

系统保护 推进整治修复

统筹自然资源保护利用
分区分类引导产业发展
系统推进国土修复整治

统筹自然资源保护利用



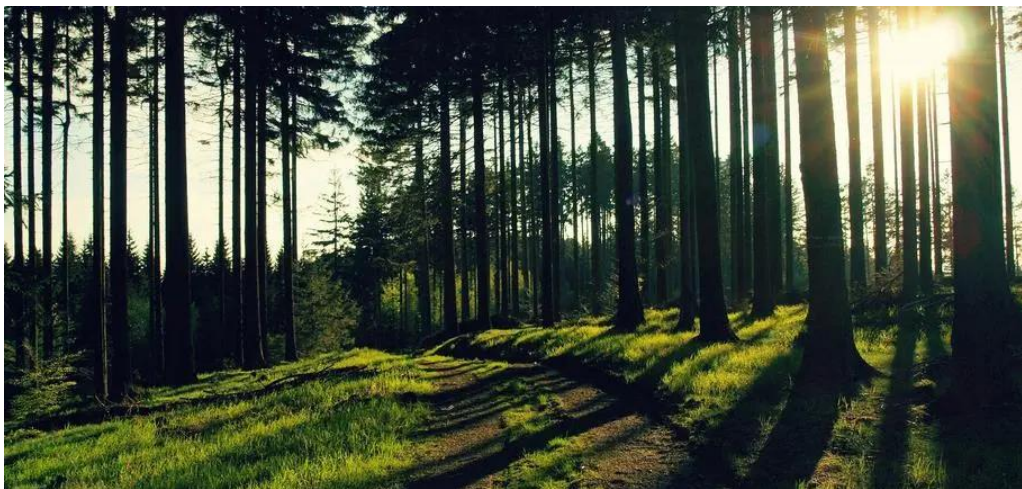
水资源与湿地资源

以强化饮用水水源保护为目标，严格保护梅子坪水水源保护区的饮用水源和江河湖泊良好水质，结合河道整治和洋头河碧道建设，加强中坝河碧道紫金县段的河湖带生态建设。



森林资源

作为东部林业特色区，敬梓镇将重点推进高质量水源涵养林（水土保持林）建设重点工程。开展森林抚育重点工程，提高森林抚育质量。



耕地资源

到2035年，全镇划定耕地保有量不低于7.85平方公里。严格耕地用途管制，针对扬眉村、冯坑村等农用地整治重点区，稳妥有序推进耕地恢复。



矿产资源

规划期协同水墩镇推进秋溪村等饰面用花岗岩矿开发，包括杨眉村、高寨窝、冯坑村饰面用花岗岩矿区等。重点推进敬梓温泉开采规划区以及镇域南部矿产的合理开发。



分区分类引导产业发展

依托镇域产业发展基础，分区分类引导各类产业空间布局。

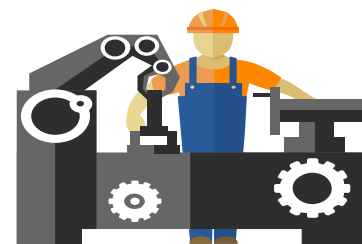


第一产业

推动农业产业高质量发展，注重特色产业发展，推动茶叶、南药（牛大力）等特色农业提质增效，推动特色农产品品牌培育和宣传，筑牢“一村一品”农业基础。



第二产业



结合现有工矿业企业，合理开发花岗岩等矿产资源，推进花岗岩采矿区建设，支撑紫金县建材等产业发展，不断延长产业链。



第三产业

依托敬梓温泉、黄海龙将军祠、峨山文化等人文历史、旅游资源，扎实推进敬梓温泉康养产业小镇项目建设，全力打造独具敬梓特色的产业文化和旅游品牌。



系统推进国土修复整治

重点强化散村土地利用、生态保护、城镇布局、乡村空间利用等方面的空间统筹与协同整治与修复力度。

开展山林系统生态修复

统筹开展国土绿化

开展水污染防治
和水生态修复

强化农村水污染综合防治

推进美丽乡村碧道建设

开展矿山生态修复

加强采矿区治理

推进绿色矿山建设

全域土地综合整治

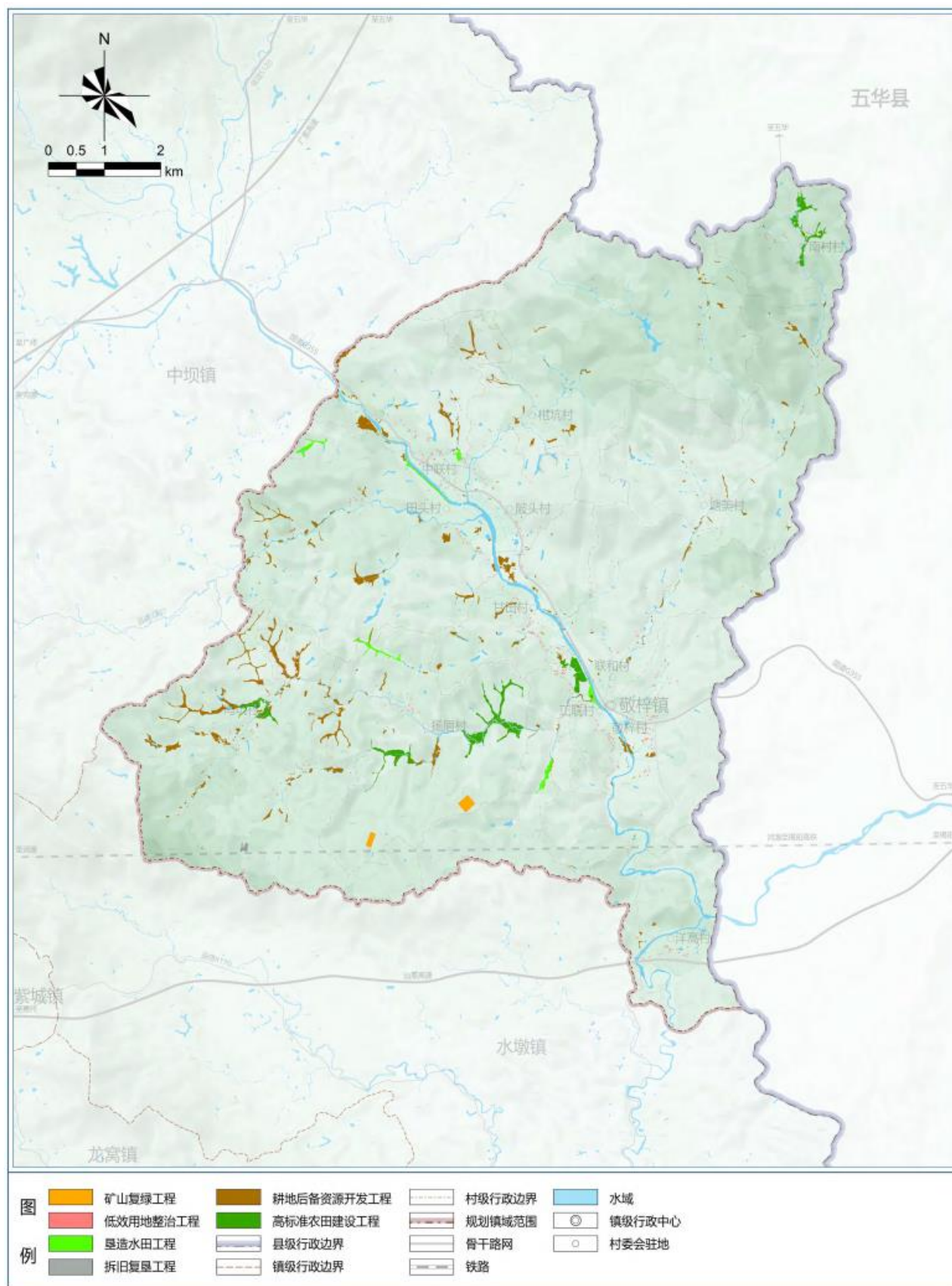
农用地整理和布局优化

高标准农田建设

宜耕后备资源再开发

建设用地复垦

垦造水田



04

统筹协调 促进城乡融合

构建高质量的公共服务体系

建设生态美丽宜居城镇

分类推进村庄发展

推进美丽宜居乡村建设

加强历史文化保护与利用

构建高质量的公共服务体系

整体建立多层级的城乡公共服务体系，构建圩镇-中心村-一般村三级城乡生活圈，全面提升镇村公共服务能力。



教育设施

保留现状1所中学、1所九年一贯制学校和12所小学。规划推进敬梓中学宿舍楼项目建设，提升基础教育品质。



体育设施

保留现状体育设施，鼓励村级体育设施和公共绿地兼容设置，现状各村都有体育健身活动广场，完善体育健身器材配置。



医疗设施

保留紫金县敬梓卫生院，推动新住院大楼建设，持续加强村级卫生设施建设，有序增加医疗卫生用地供给。



福利设施

结合敬梓敬老院优化完善居家养老服务设施功能。优化提升现状综合服务设施品质，提供就业服务、职业培训、康复指导、文体活动等服务。

建设生态美丽宜居城镇

依托镇区的公共服务功能和交通服务功能，完善镇区公共服务设施体系，提升城镇景观风貌，加强镇区综合服务能力。



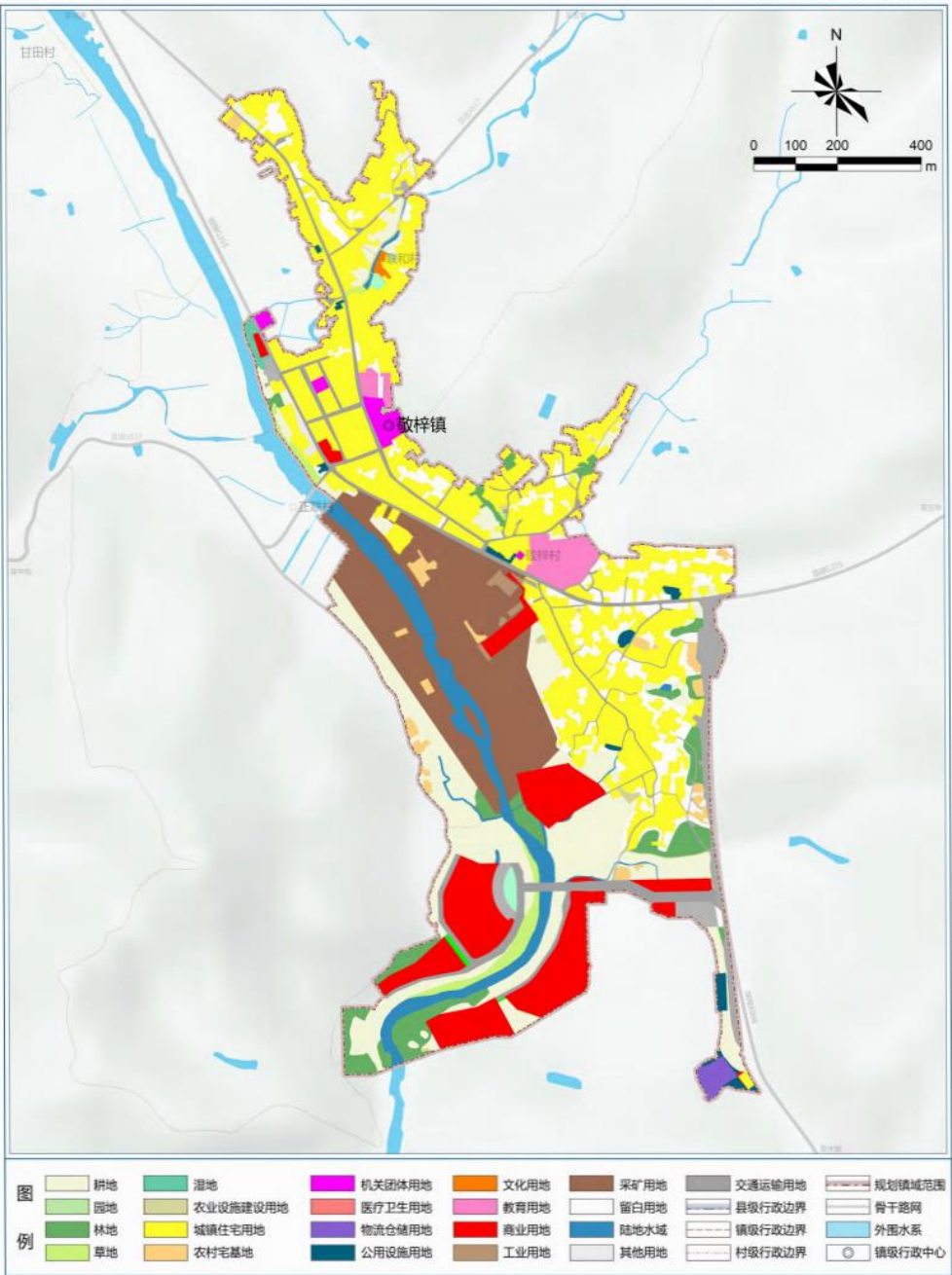
合理布局城镇居住用地

新增城镇居住用地结合温泉小镇等重点发展功能区域投放。以有效支撑敬梓镇人口城镇化，满足敬梓温泉康养产业小镇实际需要，统筹城镇居住用地合理布局，充分保障居住用地供给，提高居住环境质量。

提高
绿地及开敞空间比例

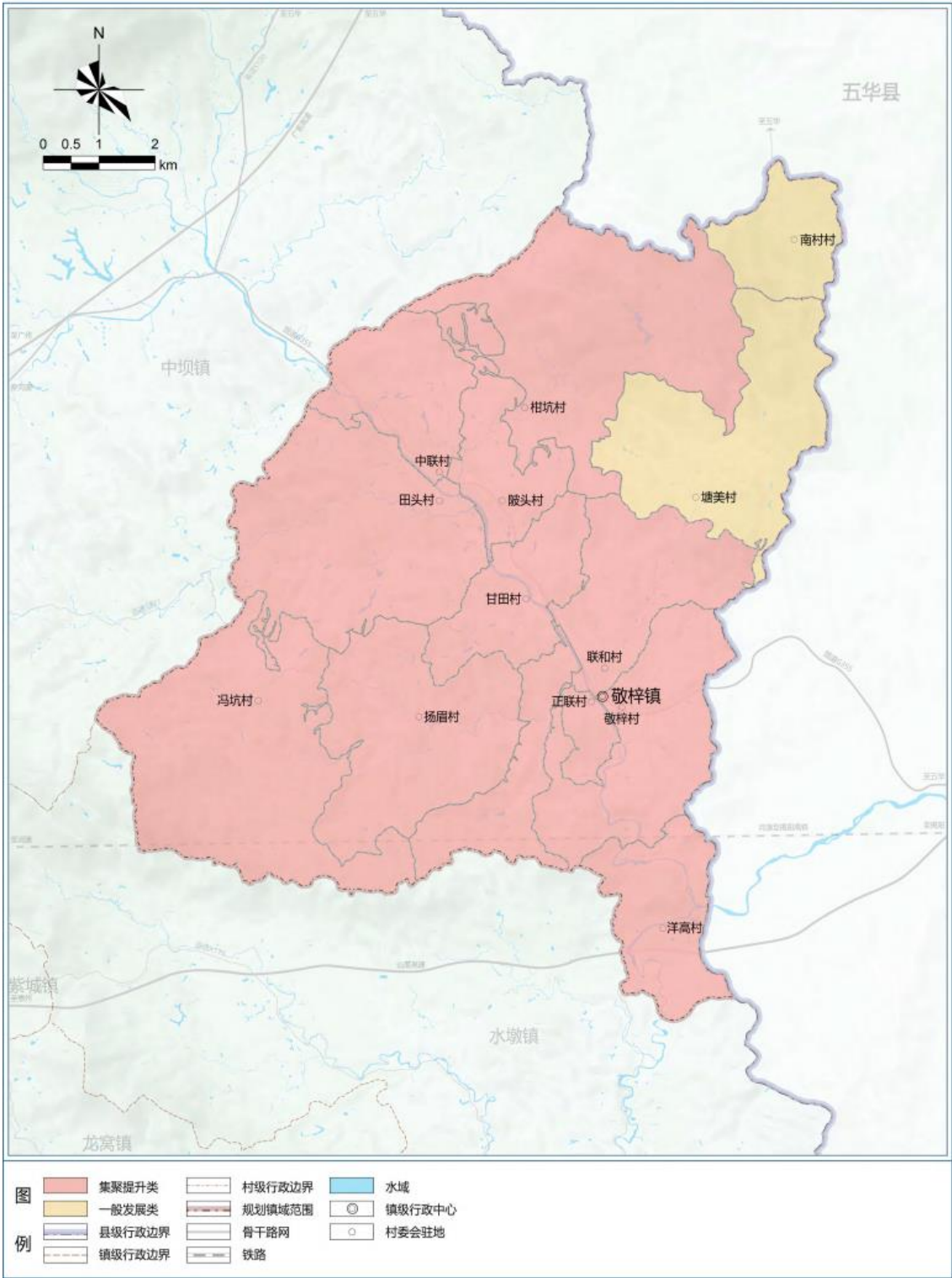
提高
公共服务用地比例

引导
工业用地镇区外布局



分类推进村庄发展

分类提出建设管控指引，推进城乡基础设施与公共服务一体化发展，进一步挖掘资源特色，促进乡村振兴发展。



集聚提升类

指规模较大、发展条件较优的村庄，是开展乡村振兴的重点。

重点依托农业、生态等资源禀赋，加强全域土地综合整治等手段，大力推进农文旅融合发展，因地制宜以“一村一品”为方向支撑产业发展，推动乡村建设与产业发展互促互进。

一般发展类

指综合发展条件较为一般的村庄

开展农村人居环境整治提升，以普惠性、基础性、兜底性民生建设为重点，逐步补齐基础设施和公共服务短板。支持传统产业发展，盘活利用村庄资产资源发展壮大乡村产业。

推进美丽宜居乡村建设

推动乡村产业振兴



推动三产深度融合发展
延伸农业产业链

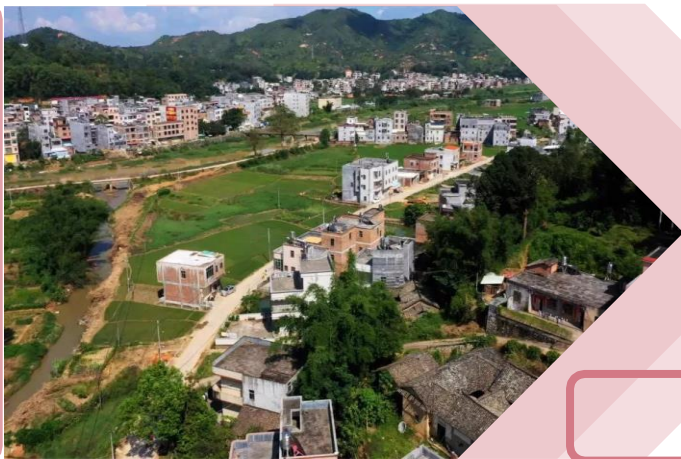


推动存量建设用地盘活利用，引导
乡村分散土地腾挪集中使用，优先
保障产业和民生发展需求



打造一批以乡村旅游等为主题的特
色旅游区

建设美丽乡村



科学做好农房风貌规划

加强乡村文化景观营造

完善乡村公共空间建设

推进乡村道路提质改造

探索实施全域土地综合整治

强化规划引领作用

严格落实“一户一宅”制度

积极盘活利用闲置宅基地和闲置住宅

建立农村集体经营性建设用地入市制度体系

充分利用增减挂钩政策，提高土地使用效率



加强乡村振兴用地保障

加强历史文化保护与利用

以保护历史信息真实载体、保护历史环境、合理利用、永续保存为原则，严格保护镇域内的文物保护单位。

4 处文物保护单位

1 处市级

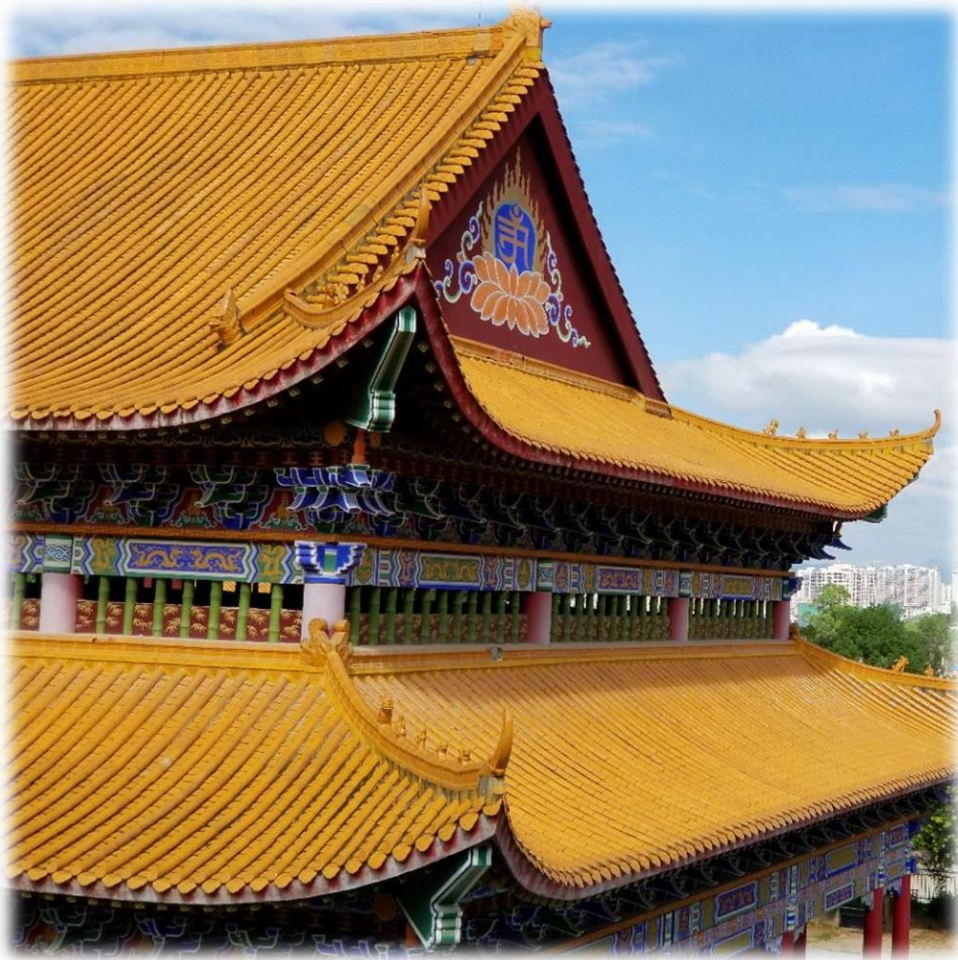
黄海龙将军祠

3 处县级

廖氏宗祠

文昌殿

培德楼





05

要素支撑 完善设施配套

打造外联内畅的综合交通体系
完善基础设施，增强安全韧性

打造外联内畅的综合交通体系



镇域城乡交通

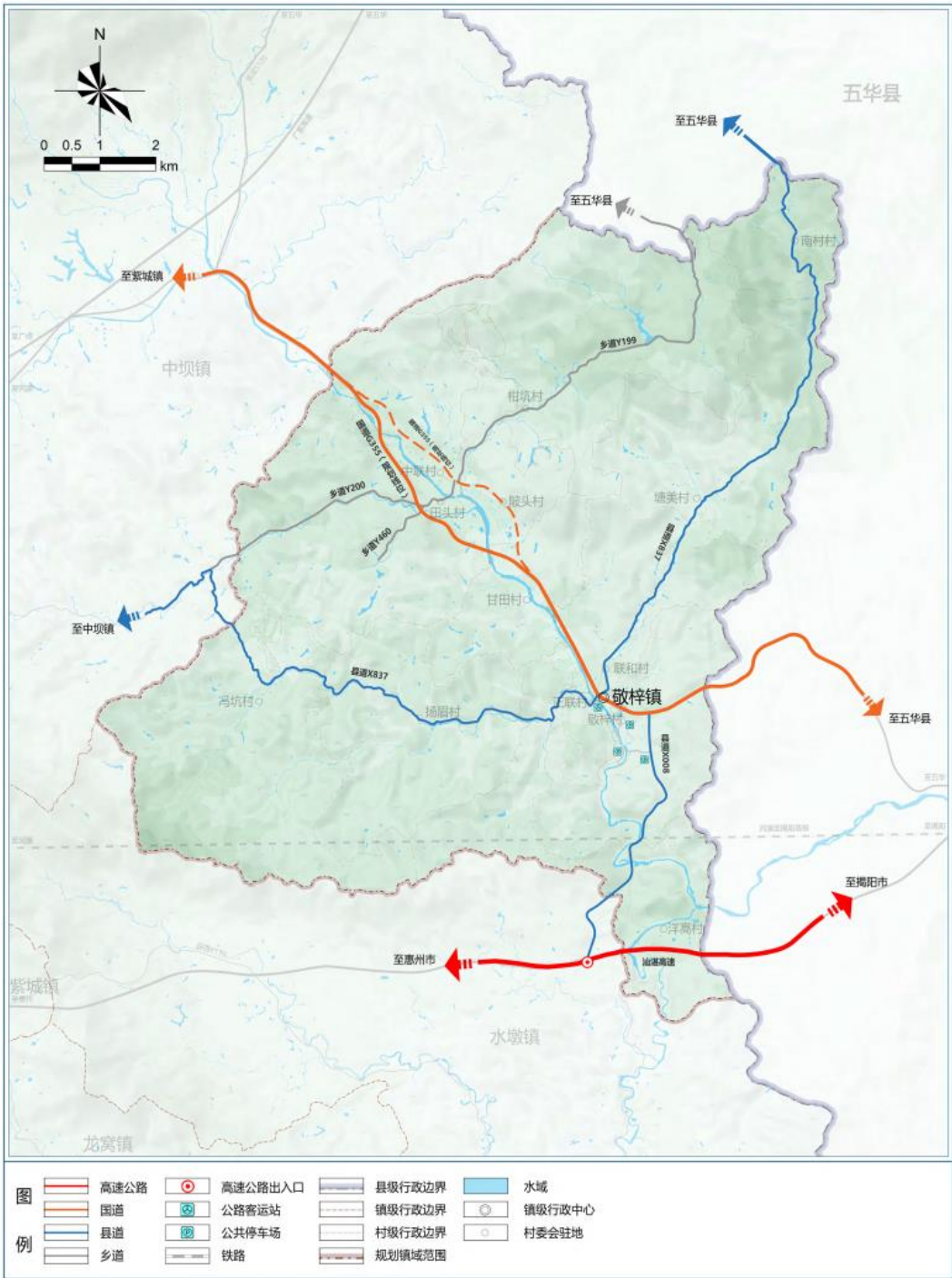
预留干线公路建设条件，升级乡道网络。加强与汕湛高速的衔接，预留国道G355线紫金县敬梓至县城段改建工程和县道X008改扩建工程建设条件，总体构建以国道G355为主、县道X387和县道X008为联络线的骨架路网。



镇区城镇交通

完善镇区道路网络系统。
预留国道G355改扩建工程建设条件；结合敬梓温泉康养产业小镇项目，高标准建设配套道路；谋划推进建设新敬梓大桥等民生项目。

增加交通设施供给。规划3处公共停车场，增加镇区及温泉小镇机动车停车位供给。预留中坝公路客运站，增加客运线路班次。



完善基础设施，增强安全韧性

建设城乡统筹，安全、高效的基础设施体系



供水
工程

健全供水体系，实施农村集中供水工程。推动圩镇供水扩网工程建设以实现集中供水全覆盖，保障镇村居民和村民用水安全。规划期内，规划建设敬梓镇水厂，供水规模为0.5万立方米/天。



排水
工程

规划镇区建设集中污水处理厂，农村建设小型生活污水处理站或一体化处理设施，规划保留现状敬梓镇污水处理厂，处理规模为0.3万立方米/天。规划保留现状敬梓镇污水处理厂，处理规模为0.3万立方米/天。



环卫
工程

敬梓镇生活垃圾近期通过现状垃圾转运站运送至紫金县垃圾填埋场处理，远期紫金县垃圾焚烧发电厂投入运营后，转运至垃圾焚烧发电厂进行无害化处理。



供电
工程

规划保留现状35kV变电站1座，依托紫金电网结构，完善镇域电网架构，构建与镇域发展相平衡的城镇电网结构系统，形成科学、经济、安全可靠并适当超前的电网体系。



网络
通信

远期镇域行政村、自然村光纤覆盖率达到100%。强化信息基础设施集约建设和共建共享，在现有通信设施及网络基础上，提高通信管网覆盖率。

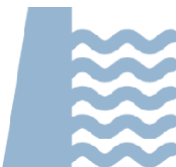
完善基础设施，增强安全韧性

构建坚韧稳固的城市安全体系



防灾减灾

构建预防为主、部门联动、社会参与、法治保障、救援高效的防灾减灾工作体制机制。至2035年，镇、村室内外应急避护场所的服务覆盖率达到100%，人均人防面积达到1.6平方米以上，中心区域人均应急避难场所面积达2平方米（含）以上。



防洪排涝

防洪(潮)按20年一遇标准设防，排涝能力按10年一遇24小时暴雨不成灾，排水系统标准按重现期不低于3年设计。将主要河流、防洪水库、蓄滞洪区等划入洪涝风险控制线进行管控。



抗震避灾

进一步完善地震断裂带探测，完善地震监测预警台网、震灾防御保障系统和应急救援体系建设。抗震设防基本烈度不得低于7度。教育、医疗等重点设防要求的建筑及生命线工程提高1度设防。



人防保障

人均人防面积达到1.6平方米以上，建成布局合理、种类齐全、功能配套、连片成网、数量充裕的人防工程体系和点、线、面相结合的整体格局。



消防安全

完善全镇消防救援体系建设，规划建设置二级普通消防站1座。



公共安全

完善公共卫生管理体系与防疫措施建设；采储结合布局重要应急物资，保障重要应急物资储备。



06

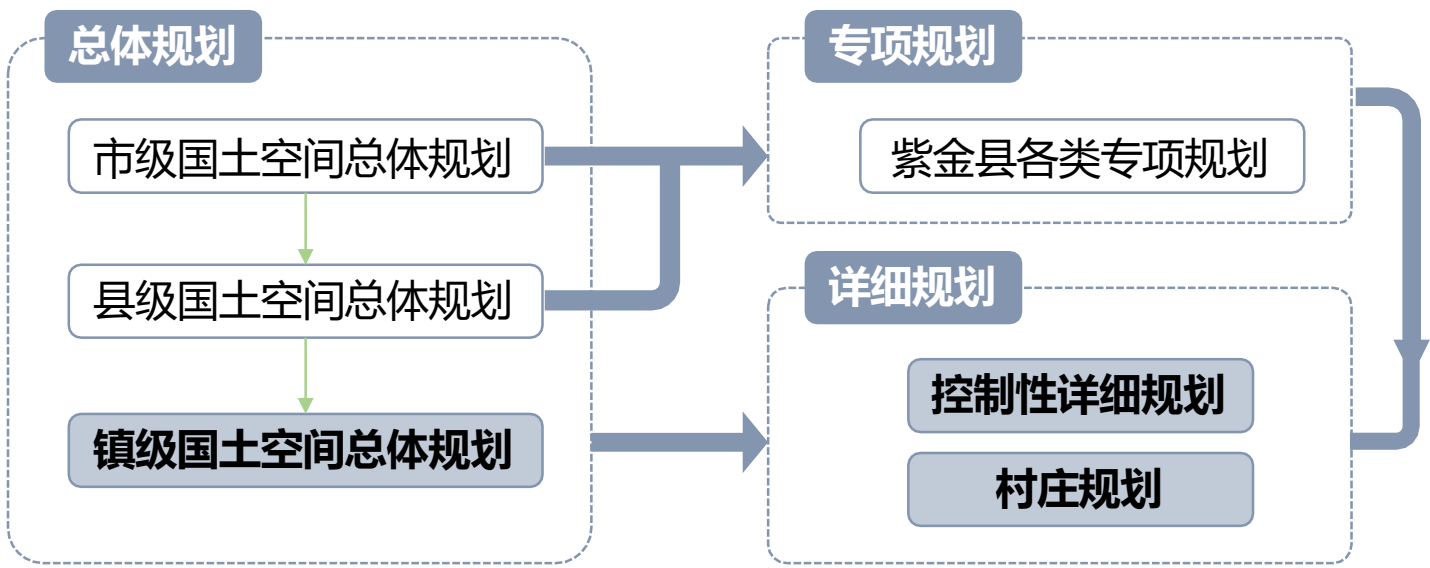
强化实施 健全保障机制

强化规划传导
明确规划实施时序
落实规划实施保障

强化规划传导

严格落实上级国土空间规划

严格落实河源市、紫金县国土空间总体规划确定的发展战略、城镇职能、指标分解等要求，在规划中给予落实。



强化详细规划传导

城镇开发边界内	在城镇开发边界以内，编制控制性详细规划，作为指导项目建设的法定依据。
城镇开发边界外	在城镇开发边界以外的乡村区域，按需开展村庄规划编制的优化提升，对不需编制村庄规划或无条件暂、不编制村庄规划的村庄，可根据村庄规划通则管控要求，实现规划管理全覆盖。

明确规划实施时序

推动重大平台、重点项目落地，制定年度土地利用计划

落实规划实施保障



落实评估制度

按照紫金县自然资源局主导，各部门协同合作实行“一年一体检，五年一评估”的规划评估制度，对规划实施情况进行实时监测、定期评估；及时发现城镇空间发展过程中的短板和风险，为政府决策提供参考，针对性地优化国土空间规划安排，提升城镇治理水平。



完善公众参与

多渠道进行规划信息的宣传和普及，建立常态化规划宣传和交流互动机制，提高居民对规划的理解和认识，营造全社会积极主动实施和监督规划的良好氛围。



加强组织保障

加强党的领导，加强镇与县级各部门之间的联动协作，建立重大事项的部门联席会议和联合审批机制，共同协作推进重大项目建设，保障各项目按计划实施。



公众意见提交途径

电子邮箱：zjgtkjghg@qq.com

邮寄地址：紫金县紫城镇长安大道西1号紫金县自然资源局